



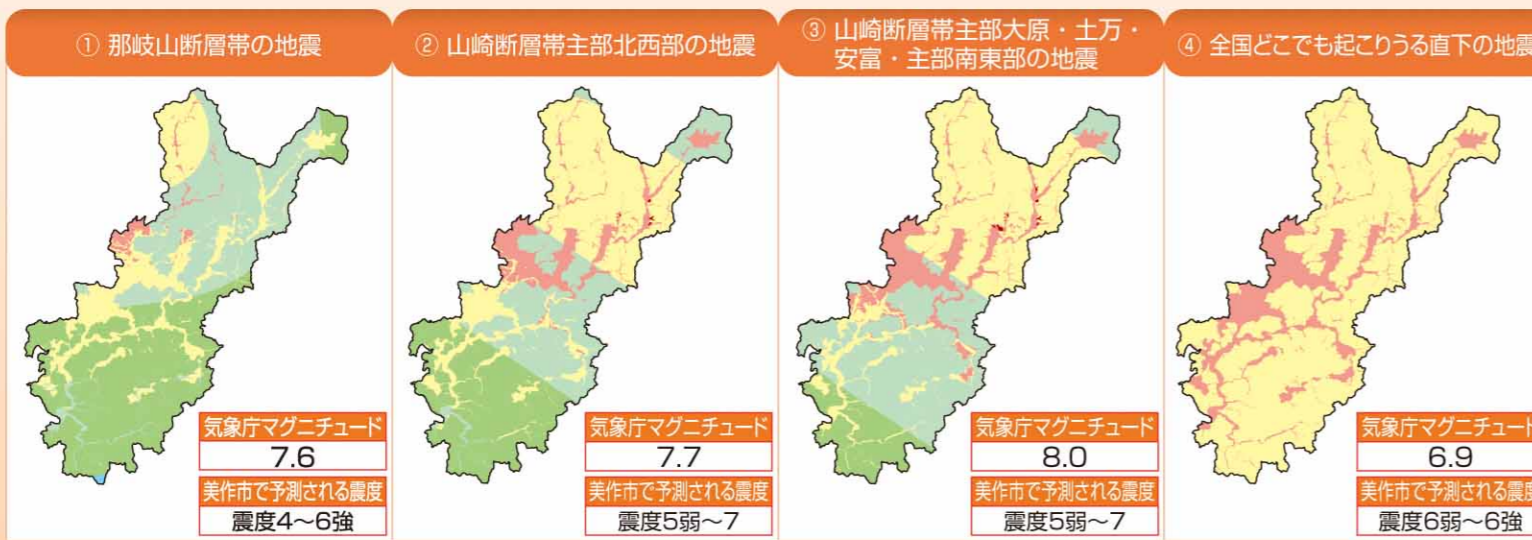
美作市 地震防災マップ ゆれやすさマップ

ゆれやすさマップとは

ゆれやすさマップは、美作市に影響を及ぼす可能性のある地震としてあげられる、①那岐山断層帯の地震、②山崎断層帯主部北西部の地震、③山崎断層帯主部大原・土万・安富・主部南東部の地震、④全国各地でも起こりうる直下の地震*の予測震度を重ね合わせ、最大となる震度を示したものです。

みなさんのお住まいの地域でどのくらいのゆれが予想されるのかを確認し、地震対策に役立ててください。

* 全国各地でも起こりうる直下の地震とは、地表に痕跡を残さない規模の活断層による地震の発生としています。



ゆれやすさマップの活用方法

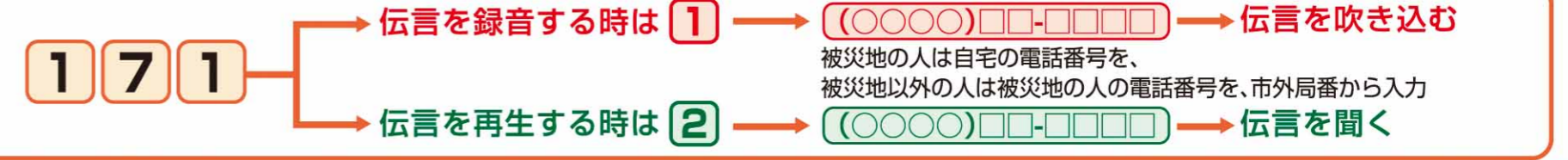
- わが家や建っている地盤のゆれやすさを確認しましょう
- よく行くところ、よく通る道のゆれやすさを確認しましょう
- 避難経路や避難場所を確認し、家族・地域で安否確認の方法などについて話し合っておきましょう

凡例

- 震度4
 - 震度5弱
 - 震度5強
 - 震度6弱
 - 震度6強
 - 震度7
- このマップに示す予測震度は、震源の位置や地震の規模を仮定したものであるため、地震の発生仕方によってはこれより強くも弱くもなったりすることがあります。

災害用伝言ダイヤル

大規模な災害が発生して電話が繋がりにくいときは、安否の確認や連絡用に利用できる「災害用伝言ダイヤル171」を活用しましょう。



我が家の防災メモ

家族で話し合ったらあらかじめ記入し、家族みんながわかる場所に置いておきましょう。

■家族の連絡先

家族の名前	連絡先(勤務先・学校)	電話番号	携帯電話	血液型
				型
				型
				型
				型

非常持出品を用意しましょう

災害に備えて、リュックサックなどにまとめておきましょう。確認したらチェック☑をつけましょう。

一次持出品		二次持出品	
<input type="checkbox"/> 貴重品	<input type="checkbox"/> 携帯ラジオ	<input type="checkbox"/> 懐中電灯	<input type="checkbox"/> 食品
<input type="checkbox"/> 衣類	<input type="checkbox"/> 非常用食品	<input type="checkbox"/> 応急医療品(常備薬等)	<input type="checkbox"/> 水

ホームページ紹介

岡山県 総合防災情報システム

<http://www.bousai.pref.okayama.jp/bousai/>
岡山県 防災 | 検索

岡山県総合防災情報のホームページでは、地震や台風の情報、避難情報を見ることができます。また、パソコンや携帯電話から、メールの配信登録を行うことで地震津波情報、気象注意報、警報等の情報を受け取ることができます。

携帯版ホームページへのQRコードはこちら



地震が起きたら

自分を守る	家族を守る	地域を守る	ルールを守る
<ul style="list-style-type: none"> ● 落ち着いて、自分の身を守る ● 火の元の火を消す(大きなゆれの途中は危険) ● ドアや窓を開けて、逃げ道を確保する 	<ul style="list-style-type: none"> ● 家族の安全を確認 ● 火元の確認・初期消火 ● 余震による建物倒壊、火災に注意 ● 避難の必要性を検討 	<ul style="list-style-type: none"> ● 隣近所の安全確認 ● 地域の災害時要援護者の安否確認 ● 消火活動や救出活動に協力 	<ul style="list-style-type: none"> ● 避難場所でのルールを守る ● 避難生活ではみんなで協力 ● 高齢者や障害のある人への配慮 ● 壊れた家屋には入らない ● デマに惑わされない ● ラジオや防災無線で正確な情報を入手

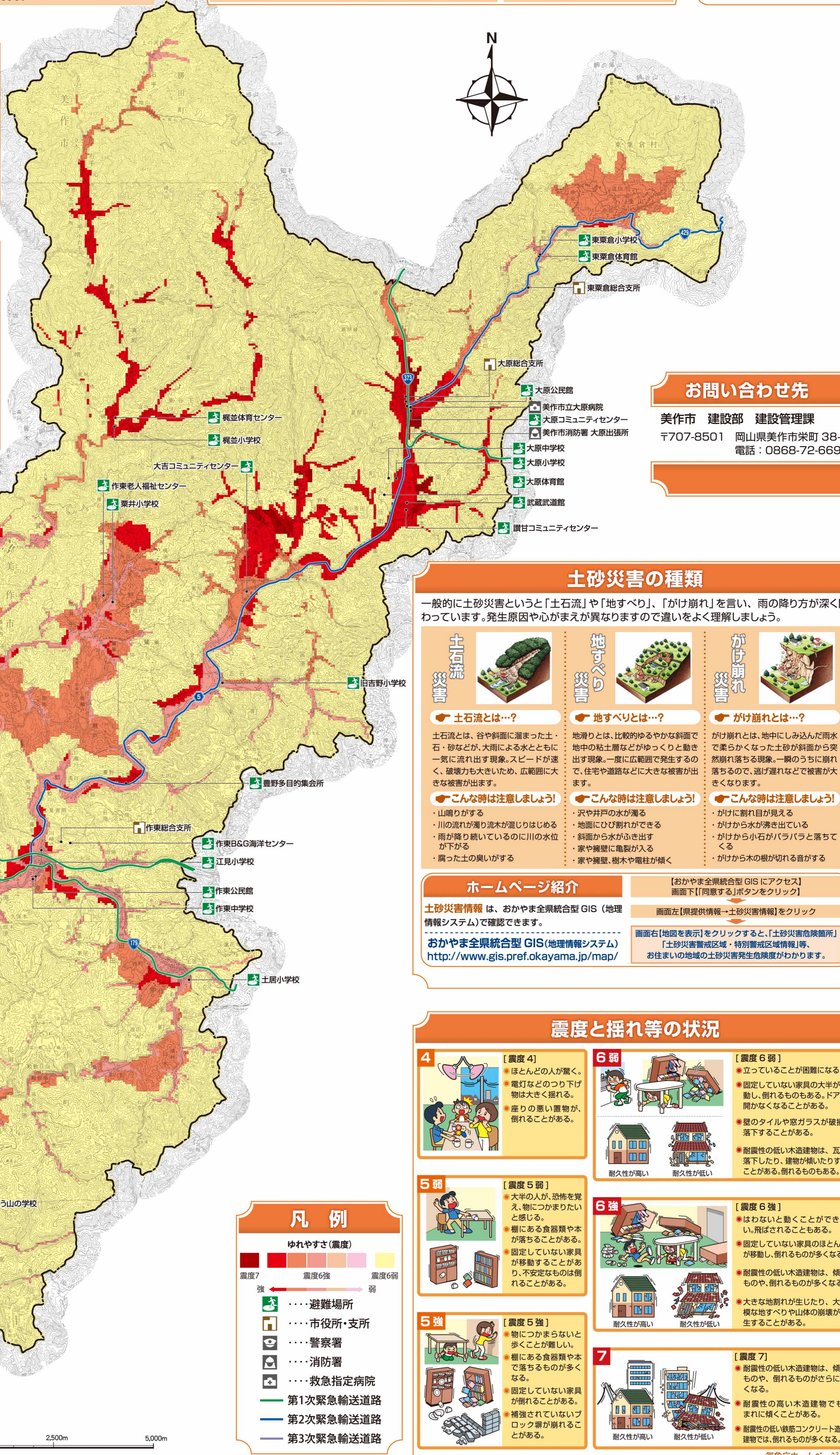
避難の時の心得

避難の時は、こんな服装で

- ヘルメット(防災ずきん)をかぶる。
- 非常持出品は、両手がふさがらないようにリュックサックに入れて背負う。
- 長袖、長ズボンを着用(燃えにくい木綿製品がよい)する。
- 軍手をはめる。靴は底が厚く、はき慣れたものを。

避難の時の注意点

- 避難の前に、ガスの元栓を閉め、電気ブレーカーを切り、もう一度火の元の確認をしましょう。
- 荷物は最小限にしましょう。
- ブロック塀や自動販売機など倒れやすいものには近づかない。また、垂れ下がった電線などは危険なので、そばに近寄らないようにしましょう。
- 子ども、障がい者、高齢者等の避難は、地域の人々と協力しましょう。



お問い合わせ先

美作市 建設部 建設管理課
〒707-8501 岡山県美作市米町 38-2
電話：0868-72-6697

土砂災害の種類

一般的に土砂災害というと「土石流」や「地すべり」、「がけ崩れ」を言い、雨の降り方が深く関わっています。発生原因や心まえが異なりますので違いをよく理解しましょう。

土石流災害	地すべり災害	がけ崩れ災害
<p>土石流とは、谷や斜面に溜まった土・石・砂などが、大雨による水とともに一気に流れ出す現象。スピードが速く、破壊力も大きいため、広範囲に大きな被害が出ます。</p> <p>●こんな時は注意しましょう!</p> <ul style="list-style-type: none"> ・山鳴りがする ・川の流れが滞り濁り水が混じりはじめる ・雨が降り続けているのに川の水位が下がる ・腐った土の臭いがする 	<p>地すべりとは、比較的ゆるやかな斜面で地中の粘土層などがゆくゆくと動き出す現象。一度に広範囲で発生するので、住宅や道路などに大きな被害が出ます。</p> <p>●こんな時は注意しましょう!</p> <ul style="list-style-type: none"> ・沢や井戸の水が濁る ・地面にひび割れができる ・斜面から水が湧き出す ・家や塀に亀裂が入る ・家や塀、樹木や電柱が傾く 	<p>がけ崩れとは、地中にしみ込んだ雨水で柔らかくなった土砂が斜面から突然崩れ落ちる現象。一瞬のうちに崩れ落ちるので、逃げ遅れなどで被害が大きくなります。</p> <p>●こんな時は注意しましょう!</p> <ul style="list-style-type: none"> ・がけに割れ目が見える ・がけから水が湧き出す ・がけから石がバラバラと落ちてくる ・がけから木の根が切れる音がする

ホームページ紹介

土砂災害情報は、おがやま全県統合型GIS(地理情報システム)で確認できます。
おがやま全県統合型GIS(地理情報システム)
<http://www.gis.pref.okayama.jp/map/>

震度と揺れ等の状況

<h3>4</h3> <ul style="list-style-type: none"> ● ほとんどの人が驚く。 ● 電灯などのつり下げ物は大揺れする。 ● 座りの悪い置物が、倒れることがある。 	<h3>6弱</h3> <ul style="list-style-type: none"> ● 立てていることが困難になる。 ● 固定していない家具の大半が移動し、倒れるものもある。ドアが閉かなくなることもある。 ● 壁のタイルや窓ガラスが破損、落下することがある。 ● 耐震性の低い木造建築物は、瓦が落下したり、建物が傾いたりすることがある。倒れるものもある。
<h3>5弱</h3> <ul style="list-style-type: none"> ● 大半の人が、恐怖を覚え、物につかまらんと感じる。 ● 棚にある食器類や本が落ちることがある。 ● 固定していない家具が移動することがある。 ● 不安定なものは倒れることがある。 	<h3>6強</h3> <ul style="list-style-type: none"> ● はわないと動くことができない。飛ばされることもある。 ● 固定していない家具のほとんどが移動し、倒れるものが多い。 ● 耐震性の低い木造建築物は、傾くものや、倒れるものが多い。 ● 大きな地割れが生じたり、大規模な地すべりや山体の崩壊が発生することがある。
<h3>5強</h3> <ul style="list-style-type: none"> ● 物につかまらなさと歩くことが難しい。 ● 棚にある食器類や本で落ちるものが多い。 ● 固定していない家具が倒れることがある。 ● 補強されていないブロック塀が倒れることがある。 	<h3>7</h3> <ul style="list-style-type: none"> ● 耐震性の低い木造建築物は、傾くものや、倒れるものがさらに多くなる。 ● 耐震性の高い木造建築物でも、まれに傾くことがある。 ● 耐震性の低い鉄筋コンクリート造の建物は、倒れるものが多い。

凡例

ゆれやすさ(震度)

震度7 震度6強 震度6弱

● 避難場所

● 市役所・支所

● 警察署

● 消防署

● 救急指定病院

● 第1次緊急輸送道路

● 第2次緊急輸送道路

● 第3次緊急輸送道路

この地図は、国土院院長の承認を得て、同院発行の数値地図50000(地図画像)を複製したものである。(承認番号 平 22 業複、第 144 号)

※ 避難場所一覧は、裏面の地域危険度マップに掲載しています。

気象庁ホームページより